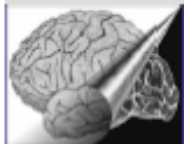


# Személyiség, társadalom és a nemek

Prof. Dr. Kéri Szabolcs

A kurzus Prof. Dr. Pléh Csaba anyagán alapul, amelyet Dr. Demeter Gyula és Dr. Pajkossy Péter módosított



# Áttekintés

- Képességek és személyiségvonások
- Személyiségelméletek:
  - Pszichoanalitikus
  - Behaviorista
  - Kognitív-szociális
  - Fenomenológiai
- Vannak-e képesség-eltérések?
- Ki variábilisabb különböző vonásokban?
- Sérülékenység férfiaknál?
- Életpályát befolyásoló tényezők

# Személyiség

- Állandóság és folyamatosság
- Belülről fakad

***„A személyiség azon lelki és testi rendszerek állandóan változó szerveződése az egyénen belül, amelyek meghatározzák jellemző viselkedését és gondolkozását.” (G. Allport)***

**képesség eltérések:** teljesítményben

**vonás eltérések:** preferenciák, hangulat stb.

# Típusok és vonások

- **Típustanok** (tipológiák) – merevek; nincsenek köztes kategóriák, átmenetek (Hippokratész, Galénosz)
- **Vonáselméletek** - az emberek közti különbségeket ragadják meg; egy személyiségjellemző milyen mértékben igaz ránk; léteznek köztes esetek

Óselem	Testnedv	Vérmérséklet
LEVEGŐ	VÉR	SZANGVINIKUS
TÚZ	SÁRGA EPE	KOLERIKUS
FÖLD	FEKETE EPE	MELANKOLIKUS
VÍZ	NYÁL	FLEGMATIKUS

# Egyéni különbségek

## A személyiség mérése

A **személyiség** az egyén megkülönböztethető gondolkodási, érzelmi és viselkedésbeli mintázata, amely meghatározza személyes stílusát és azt a módot, ahogy fizikai és társas környezetével kapcsolatba lép.

- A személyiség *vonások* mentén történő leírása (pl. Allport, Cattell, Eysenck)



# A személyiség mérése – kérdőívek, skálák példák

- **MMPI (Minnesota Multiphasic Personality Inventory)**  
1943, 1989 - Pl.: „Sohasem vállalkozom veszélyes dolgokra” („igaz”, „nem igaz”, „nem tudom”)

Klinikai skálák	A magas értékek értelmezése
Hipocondria	Cinikus, védekező, a fizikai egészséggel túlzottan törődő
Depresszió	Csüggedő, levert, lehangolt
Hisztéria	Testi tünetek, szervi ártalom nélkül
Pszichopátia	Kalandos, a társas/morális értékekkel nem törődő
Maszkulinitás/femininitás	A „hagyományos” férfi/női érdeklődés
Paranoia	Óvatos, gyanakvó, magát üldözöttnek érzi
Pszichaszténia	Szorongó, merev, feszült, aggódó
Skizofrénia	Elidegenedett, bizarr gondolkodású
Hipománia	Lobbanékony érzelmű, impulzív, hiperaktív
Szociális introverzió	Félénk, visszahúzódó, kerüli a társas kapcsolatokat

- **Eysenck kérdőív (EPQ)**

- személyiségfaktorok:

***introverzió-extraverzió*** dimenzió (azt jelzi, hogy a személy milyen mértékben irányul befele, énje fele, vagy kifele a külvilág felé)

A skála extraverzió végén a szociábilis egyéneket találjuk; introverzió végén pedig a félénk, visszahúzódó egyéneket

***neuroticitás*** (érzelmi labilitás-stabilitás) – érzelmi dimenzió

A labilis végponton a szorongó, rossz alkalmazkodóképességű, hangulatemberek találhatóak; míg stabil végponton a nyugodt, jól alkalmazkodó személyek

- **Projektív tesztek** – egy többértelmű inger bemutatása, amire a személy kívánalmainak megfelelően válaszolhat; az egyén képzeletének termékei révén felfed valamit önmagáról

Pl.: Rorschach Teszt; TAT - Tematikus Appercepciós Teszt



Rorschach tábla



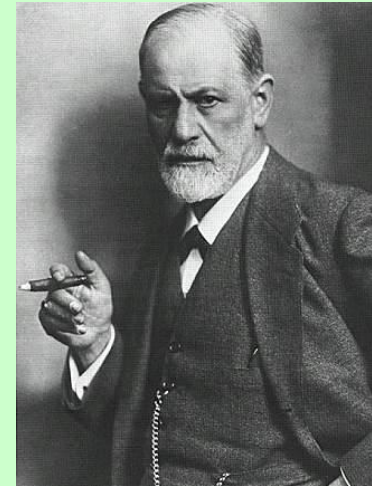
TAT ábra



# Személyiségelméletek – rövid áttekintés

## 1. Pszichoanalitikus megközelítés

- Elméletének alapfeltevése: viselkedésünk nagy része ***tudattalan folyamatokból*** ered
- Szabad asszociáció módszere a tudattalan vizsgálatára – visszatérő témák, melyek tudattalan vágyak és félelmek manifesztációi voltak
- Az emberi lélek, mint jéghegy: tudatos és tudatelőttés (felszín); tudattalan (mély)
- Az emberi viselkedést determinisztikusnak tekintette (minden gondolatnak, érzelemnek, cselekedetnek oka van)



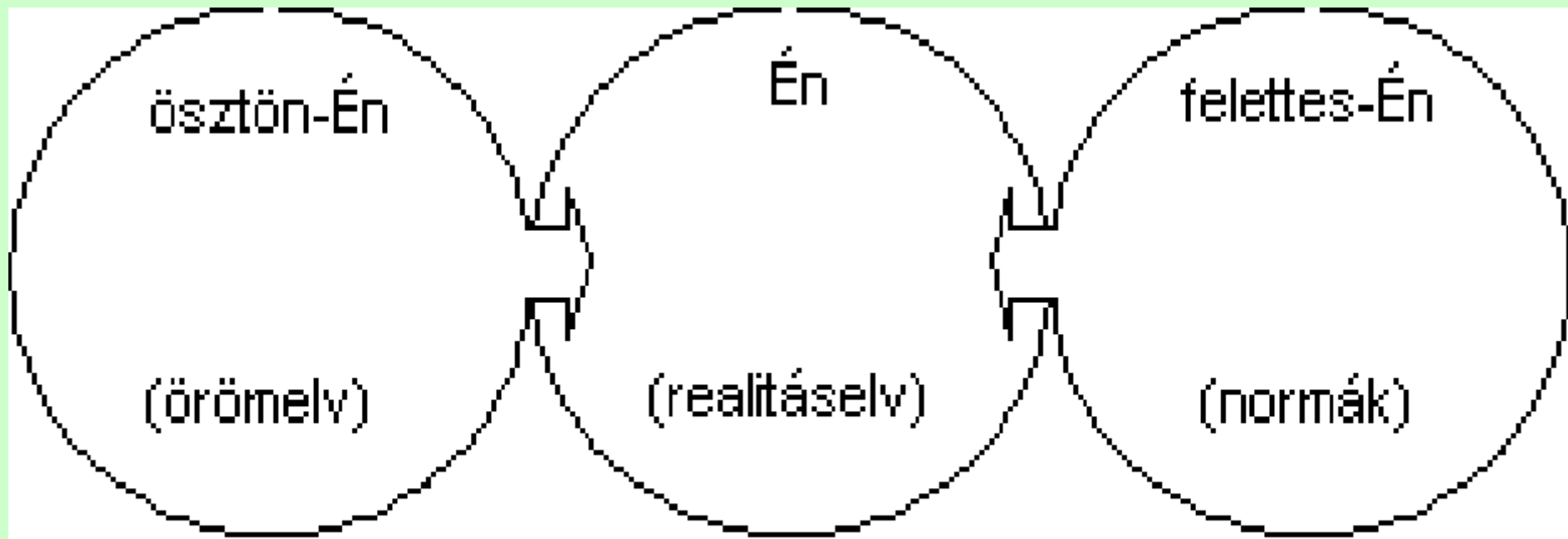
Sigmund Freud



Topografikus modell

# A személyiség szerkezete

- Strukturális modell



# A személyiség fejlődése

<b>FREUD</b> <i>pszichoszexuális szakaszok</i>	<b>idő</b>
Orális (a csecsemők öröme a szopásból származik)	1. év
Anális (a széklet visszatartása és ellengedése jelent örömet)	2. év
Fallikus (nemi szervek simogatása) – Ödipális konfliktus; kasztrációs szorongás	3 - 6. év
Latencia (kevésbé foglalkoznak a testükkel; különböző készségek elsajátítása)	6 - pubertás (12)
Genitális (felnőtt szexualitás érett fázisa)	12 - serdülőkor

# A személyiség pszichoanalitikus ábrázolása

- Sötét képet fest az emberi természetről (passzív teremtmények vagyunk): agresszív késztetések és nemi impulzusok meghatározó szerepe
- A szuperego visszatartó ereje nélkül az emberek megsemmisítenék magukat
- Személyiségünket alapjában véve veleszületett hajtóerők és az élet első 5 évének élményei határozzák meg
- A pszichológiai egészség az egónak az id impulzusai felett gyakorolt szigorú, de rugalmas kontrolljából áll
- A pszichoanalízis célja: „Ahol az id volt, ott az ego legyen” (Freud, 1933)

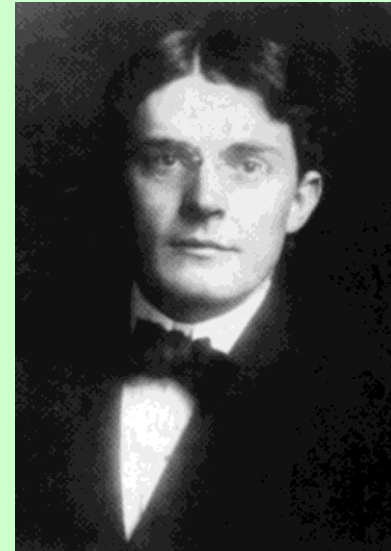
## 2. Behaviorista megközelítés

- A viselkedés a személyiségbeli és a környezeti változók folyamatos kölcsönhatásának eredménye
- A környezeti feltételek a tanulás révén a viselkedést, a személy viselkedése a környezetet formálja
- A **szociális tanulás elmélete** vagy szociális kognitív megközelítés az ***inger-válasz pszichológia*** leszármazottja

# Behaviorizmus

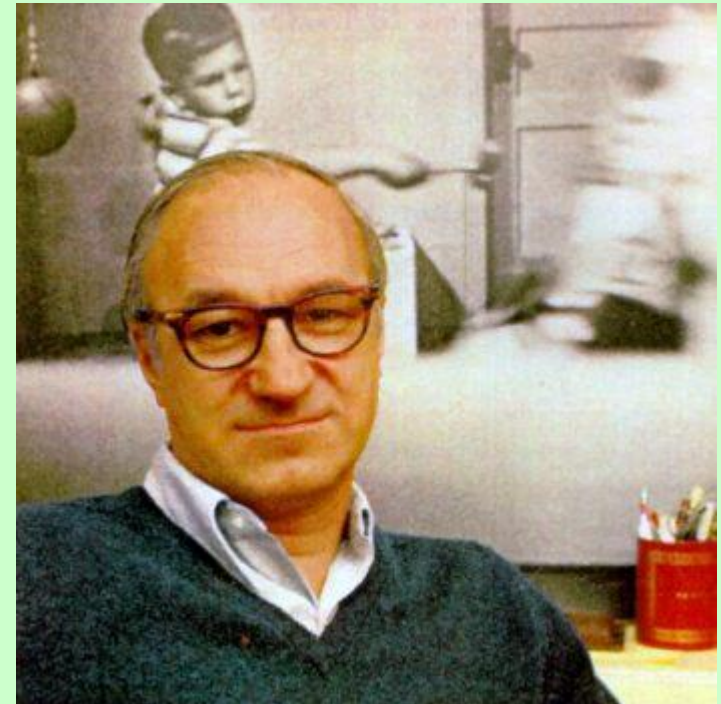
*„Adjatok egy tucat egészséges gyermeket, s engedjétek, hogy én, alakítsam ki azt a világot, amelyben felnevelem őket, és garantálom, hogy a véletlenszerűen kiválasztott gyerekekből olyan szakembert nevelek, amelyet akarok – orvost, jogászt, művészt, kereskedőt, sőt koldust vagy tolvajt is akár!”*

(Watson, 1930, 104.o.)



## Kognitív változók hangsúlyozása

**Szociális kognitív elmélet** (Albert Bandura): a viselkedés külső meghatározói (jutalom, büntetés) és belső meghatározói (vélekedések, gondolatok, elvárások) összefonódó rendszert alkotnak



- A szociális tanuláselmélet nem tett kísérletet a személyek típusokba sorolására és a vonások mérésére
- **A személyiség**: egy egyéni megerősítéstörténet egyedi terméke; a viselkedés a helyzettől függ

# A személyiség behaviorista ábrázolása

- Determinisztikus megközelítés – a viselkedés környezeti meghatározóira koncentrálnak
- Figyelmen kívül hagyja a viselkedés biológiai tényezőit
- Az alapvető emberi természet sem nem jó, sem nem rossz
- Az egyént személyes élettörténete illetve az épp aktuális körülmények hatása alakítja
- Optimizmus: a környezet megváltoztatásával képesek vagyunk megváltoztatni az emberi viselkedést
- Az emberi személyiség „passzív” – külső erők szerepe



### 3. Fenomenológiai megközelítés

## Humanisztikus pszichológia

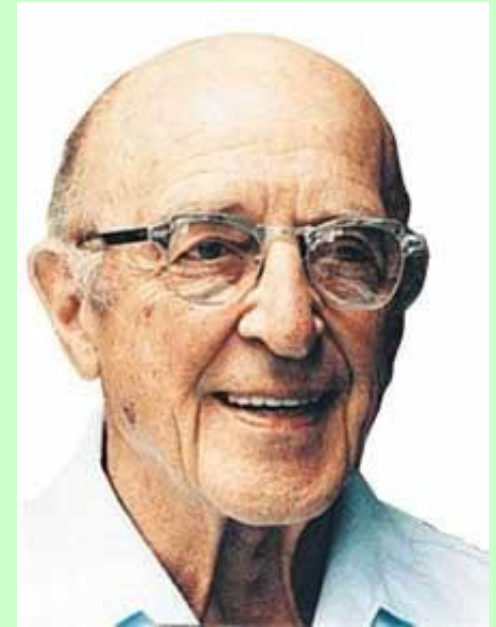
- az érdeklődés középpontjában az élményeket átélő személy áll
- a vizsgáldás elsődleges témái az emberi választás, a kreativitás és az önmegvalósítás
- a személy méltósága a legfőbb érték

- Az emberi szervezet alapvető motiváló ereje az *önmegvalósítás*
- Az ember veleszületett tendenciával rendelkezik a személyes fejlődésre, az éretté válásra és a pozitív változásra
- *Kliensközpontú („nem-direktív) terápia*

**Énfogalom (Self):** tartalmazza mindazokat az elképzeléseket, észleleteket és értékeket, amelyek az én-t jellemzik. Az észlelt énfogalom meghatározza a világ észlelését és a viselkedést.

**Énideál** – milyenek szeretnénk lenni

- Inkongruencia: az énfogalom és a valóságészlelés között illetve az énfogalom és az énideál között



Carl Rogers

# Külső-belső kontroll

- A **„belső kontroll”**: a viselkedés és a történések saját közvetlen személyes ellenőrzésük alatt áll. Az ilyen személy bízik abban, hogy ha akarja, meg tudja változtatni mind a környezetét, mind pedig a saját viselkedését.
- A **„külső kontrollos”**: a viselkedést befolyásoló események teljesen kívül esnek a saját hatókörükön, olyan tényezőktől függenek, mint például a véletlen, egy hatalommal bíró tekintély vagy a sors. Kevésnek érzi magát ahhoz, hogy változtasson környezetén vagy a saját viselkedésén.

# Asszertivitás

- Ha nem vagyok megelégedve egy étteremben az étel minőségével, reklamálok a pincérnél.
- Gondosan kerülöm, hogy megsértsem mások érzéseit, még akkor is, ha úgy érzem, ők sértettek meg engem.
- Ha egy eladó nem pontosan a nekem megfelelő árut mutatja, nehezen tudom elutasítani.

# A személyiség fenomenológiai ábrázolása

- Az egyén saját szerepét hangsúlyozzák sorsának alakításában
- Az emberek alapvetően jók, fejlődésre és önmegvalósításra törekszenek
- Változásra képesek és aktívak
- A pszichológiai egészség mint folyamat és nem mint végállapot jelenik meg

# Gyermekkor­i különbségek (Maccoby, 1983)

- Kb. két éves korig a két nem hasonló

Lányok	Fiúk
Szűkebb csoportokba tömörülnek, kevés számú barátnő	Játék nagyobb gyerekcsoportokban
Nyugodtabbak	Nyugtalanabbak
Keveset verekednek	Provokáció, kötekedés
Ritkábban céltáblái más gyerekek támadásainak kapcsolataik nem szerveződnek dominancián alapuló rendezett hierarchiába	A csoporton belüli hierarchia

# Gyermekkor­i különbségek

(Maccoby, 1983)

<b>lányok</b>	<b>fiúk</b>
Szorosabb kapcsolat a felnőttekkel	Fiatal fiúk és felnőttek kapcsolataiban több a konfliktus
Játék babával Szabadabban próbálkoznak maszkulin játékokkal is	Játék autókkal Kerülik a nőies viselkedésformákat Több harc és erőszakos játék
Szoros kapcsolatra törekszenek szüleikkel, más személyek felé is társas érdeklődés. Környezet felfedezésének igénye, kíváncsiság Pubertásig inkább hasonlóbbak, mint különbözőek	

# Többdimenzós nemi eltérések

Dimenzió	Jelentés	Érték
Önkontroll	óvatos, gondos	- 0.34
Stressz reagálás	Aggodalmaskodó	- 0.41
Ártalomkerülés	biztonságot keresi	- 0.72
Tradicionalizmus	Bejósolható környezet, moralitás	- 0.21
Társasság	kedveli a társaságot	- 0.43
Agresszió	kihasznál másokat	0.87
Elidegenedés	gyanakvó, fenyegetett	0.32
Teljesítmény	kemény, kitartó munka	0.22
Társas erő	határozott, vezető szerepű	0.19



# A megküzdés nemi különbségei (Szabó et al. 2010)

- bár a nők összességében nem találkoznak több negatív életeseménnyel, fokozottabb stresszválaszokat adnak, valamint szubjektíve nehezebben élik meg ezeket
- stressz hatására a nőknél jobban megnő számos krónikus betegség kockázata (pszichiátriai betegségek, OR = 3,1; daganatos betegségek, OR = 2,1) DE a férfiak élettartama mégis rövidebb (szív- és érrendszeri betegségek?)
- a nők - érzelemfókuszú megküzdés
- megdőlni látszik azonban az a sztereotip kép, hogy a férfiak inkább élnének a racionális, problémafókuszú copinggal

# Sajátos életút eltérések

## Nők

- Mindig a szociális foglalatosságot keresi
- Gyakran kerüli a versenyt. Miért - társas szokás vagy biológiai biztonság?
- Nyugodtabb iskolai pálya
- Többször kerüli a nagy kihívást
- Hosszabb élet
- Több depresszió

## Férfiak

- Gyakori tárgyi érdeklődés, tárgyasítás
- Keresi a versenyt. Nem érez együtt a vesztesekkel
- Viharos iskolai pályafutás. Diszlexia, egyéb zavarok.
- Rövidebb élet. Tesztoszteronfüggő zavarok - agresszivitás

# A karrier

- Karrier: gyors, sikeres előmenetel, érvényesülés
- A siker utáni vágy motiválja a hétköznapi cselekvéseinket
- Magyarországon:
  - A gyakorlatban elterjedt nézetek szerint az a karrier, ha valaki egy szervezeti ranglétrán egyre magasabbra kerül, ha valaki minél nagyobb ismertségre tesz szert
  - Karrierista olyan ember, aki törtető, személyes érvényesülése érdekében esetleg a tisztességtelen eszközök felhasználásától sem riad vissza
  - A karrierizmus pedig hajsza az egyéni sikerért
  - A nő és a karrierizmus csak negatív értelmezést kaphat

Téves információ: Magyarországon nők 1895-óta szabadon tanulhatnak egyetemen

Kvóták és korlátozott szakok: 1946-ig

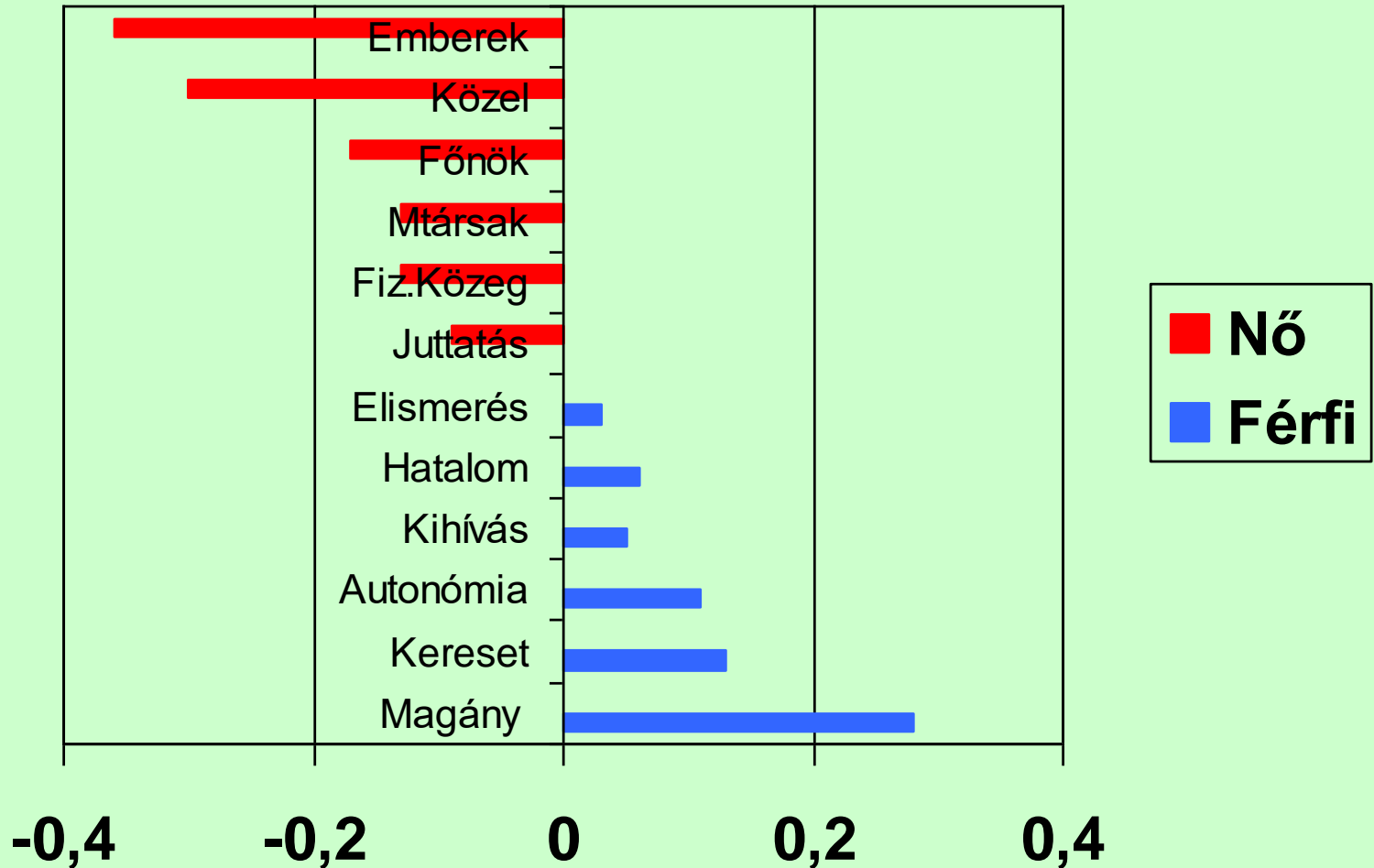


Kmety Károly parlamenti felszólalása a „női szörnyetegekről” (1907):  
nem liberalizmus, hanem vandalizmus, hogy a nők egyetemi tanulmányokat folytathatnak

## Teleki Pál, numerus clausus (1920)

- Az 1920. évi XXV. törvénycikk **»a tudományegyetemekre, a műegyetemre, a budapesti egyetemi közgazdaságtudományi karra és a jogakadémiákra való beiratkozás szabályozásáról«** rendelkezett.
- »zárt szám« (numerus clausus): a felvehető hallgatók létszámát ettől kezdve a kultuszminiszter állapította meg
- az egyetemek joga a felvételi vizsga: a felvételizőnek »nemzethűségéről« is tanúbizonyságot kellett tennie
- a felsőoktatásból kizárhatták a forradalmakban szerepet játszott vagy azokkal rokonszenvező hallgatókat
- harmadik bekezdés: zsidók elleni faji kvótát
- *visszaállították a nők oktatási jogainak 1918 előtt érvényben lévő korlátait*

# Férfi és női foglalkozási preferenciák (Konrad, 2000)



# A felsőfokú végzettségűek száma nemek szerinti bontásban az összlakossághoz viszonyítva 1930–2001, Magyarország (Palasik Mária nyomán)

**1. Táblázat**

Év	<i>Teljes népesség</i>	<i>Oklevéllel rendelkezők</i>	Oklevéllel rendelkező férfiak	Oklevéllel rendelkező nők	Nők aránya az összes oklevéllel rendelkezőn belül (%)
1930	8 685 109	86 885	78 451	8 434	9,7%
1941	9 316 074	91 679	79 577	12 102	13,2%
1949	9 204 799	96 561	80 526	16 035	16,6%
1960	9 961 044	176 141	136 010	40 131	22,8%
1970	10 322 099	300 558	206 897	93 661	31,2%
1980	10 701 063	488 550	289 200	199 350	40,8%
1990	10 381 959	693 160	371 860	321 300	46,4%
2001	10 078 138	934 036	463 652	470 384	50,3%

A hallgatói létszám alakulása az összes felsőfokú  
oktatási intézményben  
Nappali, levelező és esti tagozaton együttesen  
1950-2005  
(Palasik Mária nyomán)

**2. Táblázat**

Év	Férfi	Nő	Összes	Nők aránya (%)
1950	24 778	7 723	32 501	23,8%
1960	29 867	14 718	44 585	33,0%
1970	46 104	34 432	80 536	42,7%
1980	50 852	50 314	101 166	49,7%
1990	50 880	51 507	102 387	50,3%
2000	141 130	164 572	305 702	53,8%
2005	176 007	245 513	421 520	58,2%



# A PhD-hallgatók megoszlása nemek és tudományterületek szerint, 2005

Képzés típusa Tudományterület	Nappali			Levelező			Esti		
	Összes	Nők	Nők %	Összes	Nők	Nők %	Összes	Nők	Nők %
Természettudomány	1 040	416	40,00%	294	119	40,48%	-	-	-
Műszaki tudomány	751	133	17,71%	420	93	22,14%	32	13	40,63%
Orvostudomány	774	396	51,16%	293	145	49,49%	-	-	-
Agrártudomány	277	141	50,90%	237	105	44,30%	-	-	-
Társadalomtudomány	764	352	46,07%	842	318	37,77%	16	7	43,75%
Bölcészettudomány	1 712	999	58,35%	489	299	61,15%	-	-	-
<i>Összesen</i>	<i>5 318</i>	<i>2 437</i>	<i>45,83%</i>	<i>2 575</i>	<i>1 079</i>	<i>41,90%</i>	<i>48</i>	<i>20</i>	<i>41,67%</i>

# A kutatók létszáma és a nők aránya

(Palasik Mária nyomán)

## 5. Táblázat

	1970	1980	1990	2000	2005
<i>Kutatók száma</i>	23 460	38 705	30 256	27 876	31 407
Nők száma	5 161	10 436	8 489	9 537	10 731
Nők aránya (%)	22,0%	27,0%	28,1%	34,2%	34,2%

# Kutatók megoszlása tudományterületek szerint, 2005

(Palasik Mária nyomán)

## 6. Táblázat

Tudományterület	<i>Kutatók összesen</i>	Nők	Nők aránya (%)
Természettudományok	4 871	1 416	29,1%
Műszaki tudományok	8 939	1 781	19,9%
Orvostudomány	4 255	1 930	45,4%
Agrártudomány	1 964	716	36,5%
Társadalomtudományok	4 808	1 749	36,4%
Bölcsészettudományok	6 570	3 139	47,8%
<i>Összesen</i>	<i>31 407</i>	<i>10 731</i>	<i>34,2%</i>

# Nők a kutatás-fejlesztés döntéshozatalban 2007

(Palasik Mária nyomán)

## 8. Táblázat

Testület	<i>Tagok száma</i>	Női tagok száma	Női tagok aránya (%)
MTA Elnökség	23	1	4,4%
MTA Vezetői Kollégium	12	1	8,3%
MTA Doktori Tanács tagok	25	1	4,0%
MTA Doktori Tanács póttagok	21	4	19,0%
Tudomány- és Technológiapolitikai, Versenyképességi Tanácsadó Testület (4T)	11	0	0,0%
Tudomány- és Technológiapolitikai Kollégium (TTPK)	17	0	0,0%
Kutatási és Technológiai Innovációs Tanács (KTIT)	15	0	0,0%
Felsőoktatási és Tudományos Tanács	20	1	5,0%

# Tudományos fokozattal rendelkező kutatók 2005

(Palasik Mária nyomán)

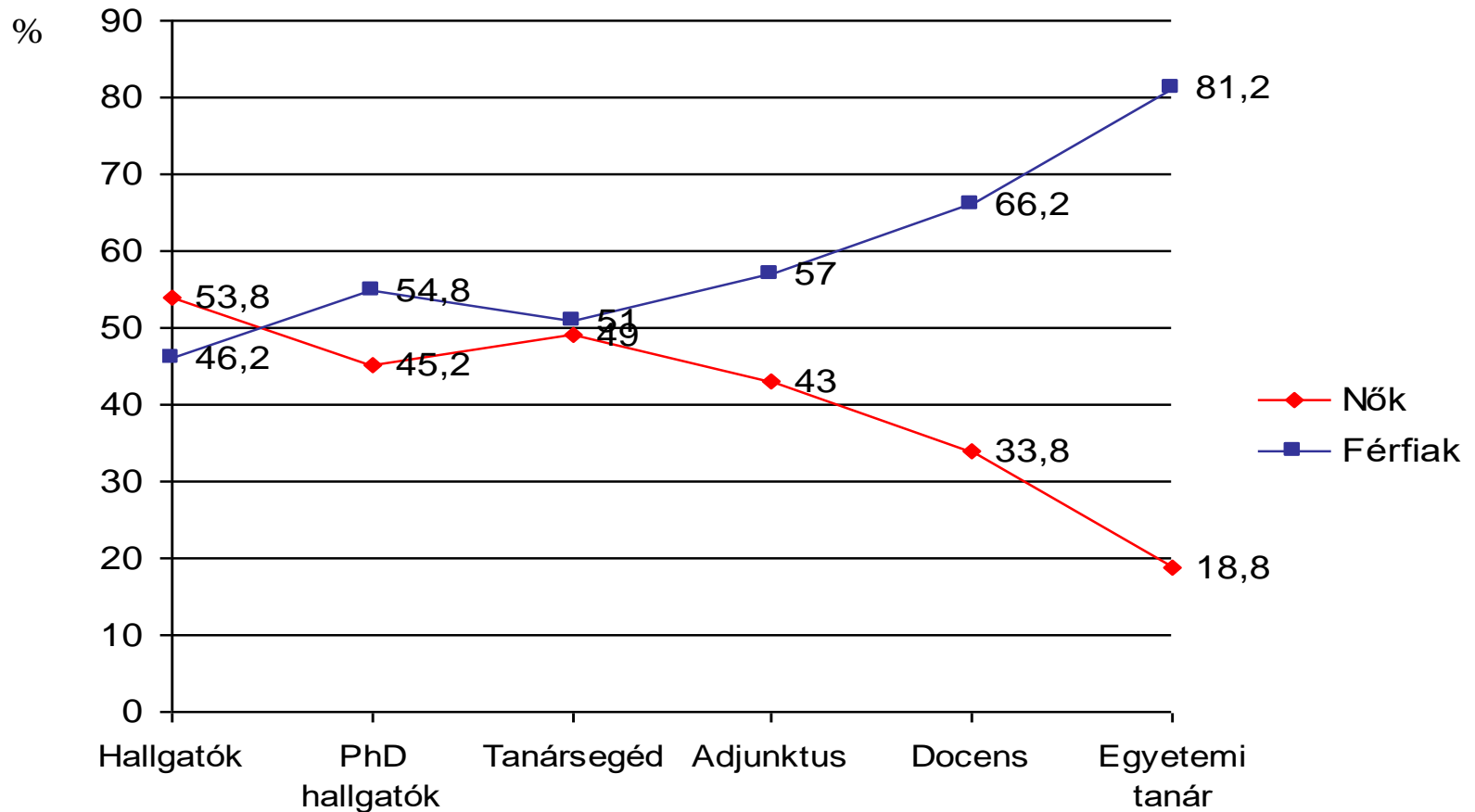
## 9. Táblázat

	MTA doktora			Kandidátus/ PhD		
	Összes	Nők	Nők aránya (%)	Összes	Nők	Nők aránya (%)
Természettudományok	942	107	11,4%	2 269	519	22,9%
Műszaki tudományok	301	19	6,30%	1 281	100	7,8%
Orvostudomány	509	71	13,9%	1 860	416	22,4%
Agrártudomány	175	10	5,7%	853	181	21,2%
Társadalom- és bölcészettudományok	671	120	17,9%	3 348	878	26,2%
<i>Összesen</i>	<i>2 598</i>	<i>327</i>	<i>12,6%</i>	<i>9 611</i>	<i>2 094</i>	<i>21,8%</i>

# Az olló diagram

(Palasik Mária nyomán)

3. diagram: A nők és férfiak eloszlása az egyes pozíciók között az egyetemi hierarchiában minden tudományterületen, 2005 (%)



# A karrier íve

- A **nők** azonos szakmai felkészültség esetén lényegesen kisebb ívű munkahelyi karriert futnak be, mint a férfiak
- Eltérő pályáívek
  - A **férfiaké** inkább magasba törő, majd megülő
  - A **nőké** stagnálás után egyenletesen, kiegyensúlyozottan emelkedő

# Mit mutatnak ezek?

- Változó világképek, emberképek, politikák
- Megjelenik ezek hatása a pályákban is
- Eltérő *egyéni* preferenciák, utak, karrierívek